



# **RAPORT Z BADAŃ LOSÓW ZAWODOWYCH ABSOLWENTÓW ROCZNIKA 2022/2023**

Opracowała: mgr Monika Ciechelska

**Głogów, 2024 r.**

# Spis treści

Wstęp .....	3
1. INFORMACJE OGÓLNE.....	4
1.1. Wiek.....	4
1.2. Płeć .....	4
1.3. Forma studiów .....	5
1.4. Ukończony Instytut i kierunek studiów .....	5
2. STATUS ZAWODOWY ABSOLWENTA.....	6
2.1. Aktywność w okresie studiów.....	6
2.2. Posiadane doświadczenie zawodowe.....	8
2.3. Możliwość zatrudnienia po odbytych stażu .....	9
2.4. Sposoby znalezienia pracy .....	10
2.5. Moment rozpoczęcia zatrudnienia.....	11
2.6. Pierwsza praca .....	13
2.7. Czynniki decydujące o wyborze pierwszej pracy zdaniem pracujących.....	14
2.8. Zgodność pracy z kierunkiem kształcenia według pracujących.....	16
2.9. Poziom zadowolenia z obecnej pracy.....	17
3. PLANY NA PRZYSZŁOŚĆ .....	18
3.1. Własna działalność gospodarcza .....	18
3.2. Kontynuacja edukacji.....	19
4. POZIOM ZADOWOLENIA ZE STUDIÓW W PANS W GŁOGOWIE .....	21
4.1. Kwalifikacje uzyskane podczas studiów a znalezienie pracy .....	21
4.2. Ponowny wybór Uczelni i macierzystego Instytutu .....	21
4.3. Czynniki wpływające na wybór PANS w Głogowie .....	22
4.4. Stopień wywiązania się z zapowiadanej oferty przez PANS w Głogowie .....	24
4.5. Stowarzyszenie absolwentów.....	25
Podsumowanie uzyskanych wyników.....	26

## Wstęp

Raport obrazuje wyniki badania „Losy zawodowe absolwentów Państwowej Akademii Nauk Stosowanych w Głogowie rocznik 2022/2023”. Badanie było realizowane zgodnie z zarządzeniem nr 54/2020 Rektora Państwowej Akademii Nauk Stosowanych w Głogowie z dnia 24 lipca 2020 r. w sprawie monitorowania karier zawodowych absolwentów Państwowej Akademii Nauk Stosowanych w Głogowie.

Ankietyzacją zostali objęci absolwenci Instytutu Ekonomicznego, Humanistycznego, Medycznego i Politechnicznego, którzy ukończyli studia i obronili prace dyplomowe w 2023 roku. Badanie było realizowane bezpośrednio po ukończeniu studiów.

W Państwowej Akademii Nauk Stosowanych w Głogowie, w danym roku akademickim studia z wynikiem pozytywnym ukończyły 192 osoby. Ankieta skierowana została do tych absolwentów, którzy wyrazili zgodę na udział w badaniu. Wysłano 153 zaproszenia. 110 osób odesłało ankiety, z czego 99 stanowiły ankiety wypełnione w całości, i tylko te zostały wzięte pod uwagę. 11 ankiet zostało wypełnionych częściowo lub jedynie otwartych i odesłanych bez odpowiedzi.

W anonimowej ankiecie absolwenci ocenili jakość i przebieg kształcenia w Państwowej Akademii Nauk Stosowanych w Głogowie oraz udzielili informacji, jak ukształtowała się ich sytuacja zawodowa po studiach.

## 1. INFORMACJE OGÓLNE

### 1.1. Wiek

Ponad połowa badanych absolwentów jest z przedziału wiekowego 21-30 lat (56,56%). Najmniej ankietowanych studentów było w wieku 45-50 i są to głównie studenci Instytutu Medycznego (75%). Najstarszą grupę wiekową (50 lat i więcej) stanowią wyłącznie studenci Instytutu Medycznego.

1. Wiek		
Odpowiedź	Liczba	Procent
21-25	32	32,32%
25-30	24	24,24%
30-35	7	7,07%
35-40	11	11,11%
40-45	12	12,12%
45-50	4	4,04%
50	9	9,09%

### 1.2. Płeć

Większość respondentów biorących udział w badaniu to kobiety. Stanowią one aż 80,81% ankietowanych.

Na podstawie zebranych ankiet można zauważyć, że 100% ankietowanych absolwentów Instytutu Politechnicznego to mężczyźni.

2. Płeć		
Odpowiedź	Liczba	Procent
Kobieta	80	80,81%
Mężczyzna	19	19,18%

Na przestrzeni lat można zaobserwować, że niezmiennie to kobiety stanowią większość respondentów. W roku akademickim 2022/2023 – 80,81%, 2021/2022 – 70,83%, 2020/2021 – 84,21%.

### 1.3. Forma studiów

W badanej grupie aż 95,96% absolwentów ukończyło studia stacjonarne, pozostali to absolwenci studiów niestacjonarnych.

W roku akademickim 2022/2023 w Instytucie Medycznym, Ekonomicznym i Humanistycznym absolwenci kształcili się w systemie stacjonarnym. Tylko w Instytucie Politechnicznym na kierunku Metalurgia zajęcia odbywały się w trybie niestacjonarnym.

3. Forma studiów		
Odpowiedź	Liczba	Procent
studia stacjonarne	95	95,96%
studia niestacjonarne	4	4,04%

### 1.4. Ukończony Instytut i kierunek studiów

Z uzyskanych ankiet wynika, że największy udział w badaniu mieli absolwenci Instytutu Medycznego (43,43%) i Instytutu Humanistycznego (38,38%).

W roku akademickim 2022/2023 ankietę wypełniło 51,56% wszystkich abiturientów – około połowa absolwentów każdego z Instytutów.

4. Ukończony Instytut		
Odpowiedź	Liczba	Procent
Instytut Ekonomiczny	6	6,06%
Instytut Humanistyczny	38	38,38%
Instytut Politechniczny	12	12,12%
Instytut Medyczny	43	43,43%

5. Ukończony kierunek studiów		
Odpowiedź	Liczba	Procent
finanse i rachunkowość	6	6,06%
pedagogika	33	33,33%
automatyka i robotyka	9	9,09%
metalurgia	3	3,03%
nowe media	5	5,05%
pielęgniarstwo	43	43,43%

W badanym roku najwięcej osób wypełniło ankietę z kierunku pielęgniarstwo (43,43%), a najmniejszy udział w badaniu mają absolwenci kierunku metalurgia (3,03%).

## 2. STATUS ZAWODOWY ABSOLWENTA

### 2.1. Aktywność w okresie studiów

Ponad połowa absolwentów w trakcie nauki odbywała staże lub praktyki i dla 36,36% wiązało się to z późniejszym zatrudnieniem. Ponad 60% badanych wykonywało pracę zgodną z kierunkiem studiów, z kolei 12,12% wykonywało pracę nie związaną z kierunkiem kształcenia.

8,08% ankietowanych należało do kół naukowych. Są to studenci Instytutu Humanistycznego, Politechnicznego i Medycznego. 5 osób (5,05%) wzięło udział w konkursach i tyle samo działało w organizacjach studenckich.

6. Aktywność w okresie studiów		
Odpowiedź	Liczba	Procent
konkursy	5	5,05%
koła naukowe	8	8,08%
organizacje studenckie	5	5,05%
praktyki/staże	53	53,54%
praca związana z kierunkiem studiów	64	64,65%
praca nie związana z kierunkiem studiów	12	12,12%
brak aktywności zawodowej	6	6,06%

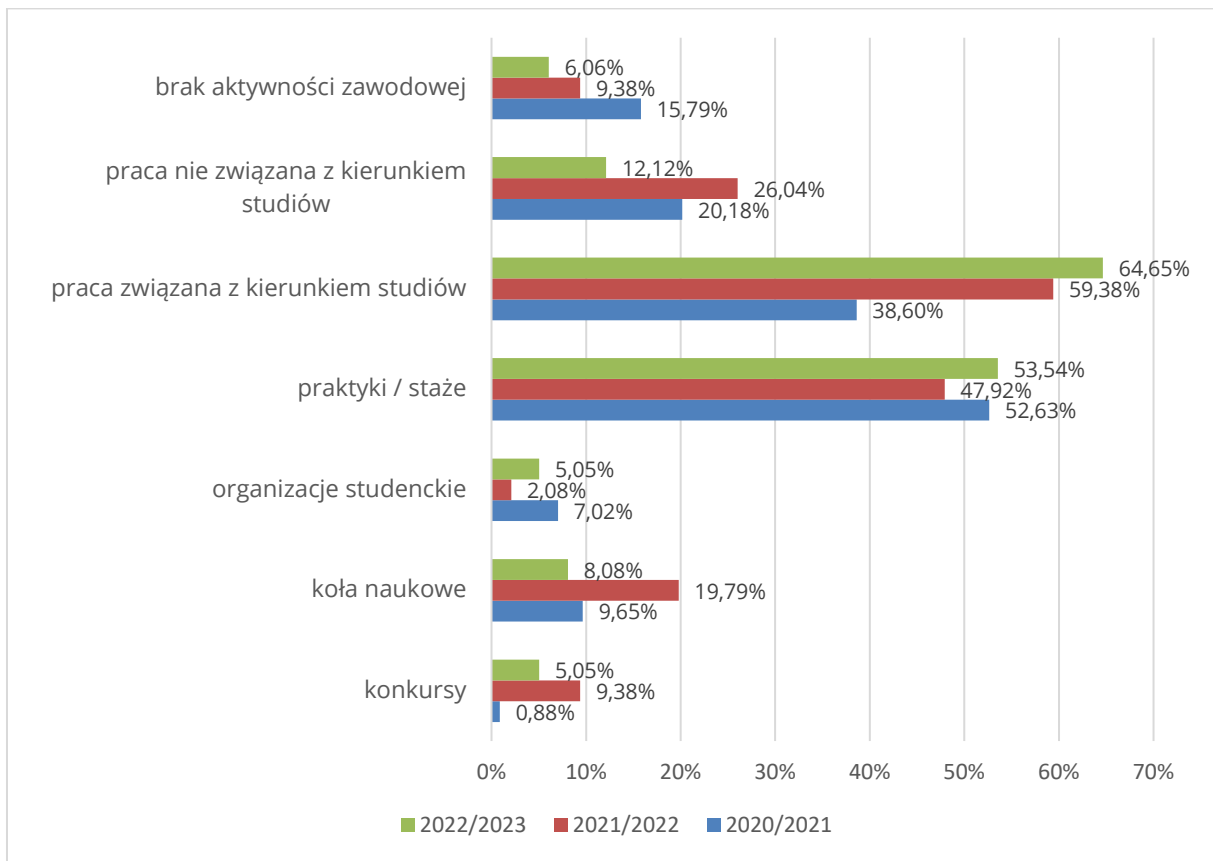
Blisko 80% respondentów pracowało w okresie studiów, a dla 64,65% wykonywana praca była zgodna z kierunkiem studiów. Aż 47,62% ankietowanych inżynierów, 24,32% humanistów, 15,38% ekonomistów oraz 40,48% pielęgniarek pracowało w czasie nauki w zawodach zgodnych z ich kierunkiem kształcenia.

Ponad połowa badanych absolwentów zadeklarowała, że w okresie studiów odbywała praktyki lub staż .

W konkursach wzięło udział 5 studentów – 3 pedagogów i 2 pielęgniarki.

Brak aktywności zawodowej w okresie studiów zadeklarowało 6,06% badanej populacji i są to głównie absolwenci Instytutu Humanistycznego (83,33%).

## Wykres 1. Aktywność w okresie studiów na przestrzeni trzech lat



Analizując aktywność studentów na przestrzeni trzech lat możemy zauważyć, że wzrósł procent studentów odbywających staże i praktyki zawodowe. Na przestrzeni ostatnich trzech lat wskaźnik osiągnął najwyższą wartość w roku akademickim 2022/2023 – 53,54%.

Znacznie wzrósł procent studentów wykonujących pracę związaną z kierunkiem studiów. W roku akademickim 2022/2023 osiągnął najwyższą wartość – 64,65% (2021/2022 - 59,38%, 2020/2021 – 38,60%).

Możemy odnotować spadek procenta studentów, którzy nie podejmowali żadnej aktywności zawodowej w czasie kształcenia. W badanym roku akademickim wskaźnik wyniósł 6,06% (najniższa wartość na przestrzeni trzech lat).

W roku akademickim 2022/2023 spadł procent studentów działających w kołach naukowych i biorących udział w konkursach.

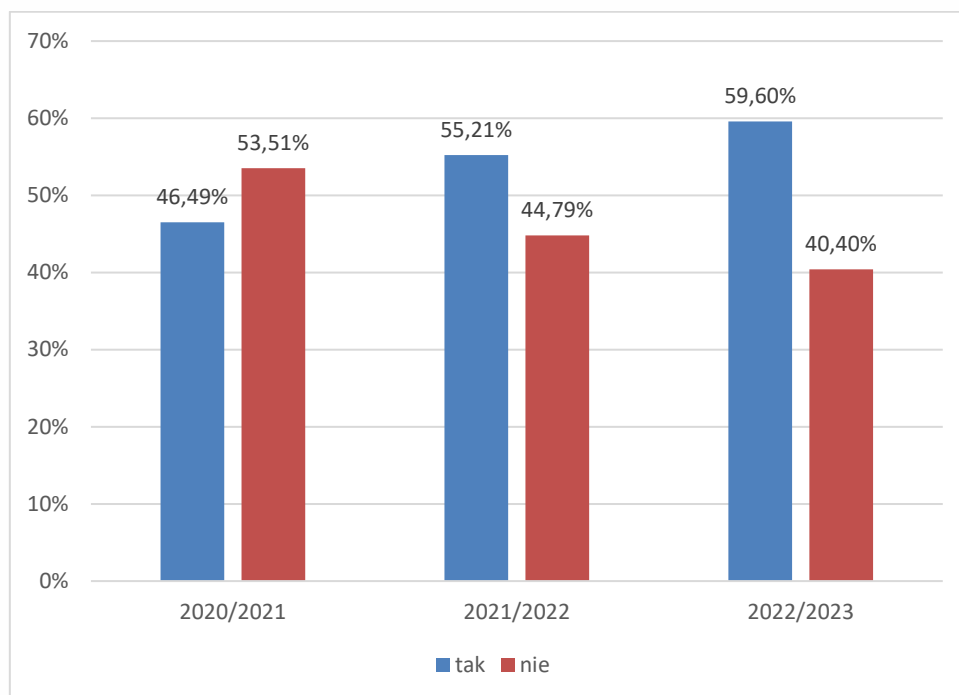
## 2.2. Posiadane doświadczenie zawodowe

Blisko 60% absolwentów Państwowej Akademii Nauk Stosowanych w Głogowie posiadało doświadczenie zawodowe.

7. Czy posiadałeś/aś doświadczenie zawodowe?		
Odpowiedź	Liczba	Procent
Tak	59	59,60%
Nie	40	40,40%

Podjęcie pracy zarobkowej w trakcie studiów zadeklarowało 59,60% uczestników badania: 10 absolwentów Instytutu Politechnicznego (47,62% ankietowanych inżynierów), 18 absolwentów Instytutu Humanistycznego (24,32% ankietowanych humanistów), 2 absolwentów Instytutu Ekonomicznego (15,35% ankietowanych ekonomistów) i 29 absolwentów Instytut Medycznego (34,52% ankietowanych pielęgniarek).

### Wykres 2. Posiadane doświadczenie na przestrzeni trzech lat





Od trzech lat odnotowujemy wzrost procenta respondentów, którzy posiadali doświadczenie zawodowe i w badanym roku wskaźnik wyniósł 59,60%. Najniższy wskaźnik odnotowano w roku akademickim 2020/2021, gdzie kształtował się na poziomie 46,49%.

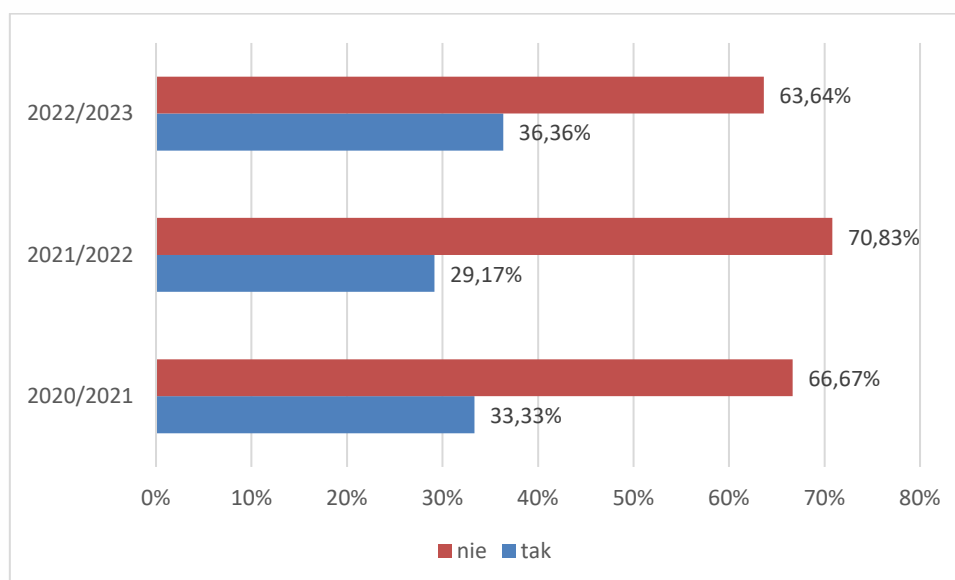
### 2.3. **Możliwość zatrudnienia po odbytych stażach**

Tylko 36,36% ankietowanych absolwentów zostało zatrudnionych po odbytych stażach, 63,64% nie miało takiej możliwości.

8. Czy staż w firmie wiązał się z późniejszym zatrudnieniem?		
Odpowiedź	Liczba	Procent
Tak	36	36,36%
Nie	63	63,64%

W badanym roku wskaźnik procentowy osób zatrudnionych po odbyciu stażu na przestrzeni trzech lat osiągnął najwyższy poziom i wyniósł 36,36%. Wśród osób zatrudnionych prym wiodą absolwenci Instytutu Medycznego (50%).

**Wykres 3. Możliwość zatrudnienia po odbytych stażach na przestrzeni trzech lat**



## 2.4. Sposoby znalezienie pracy

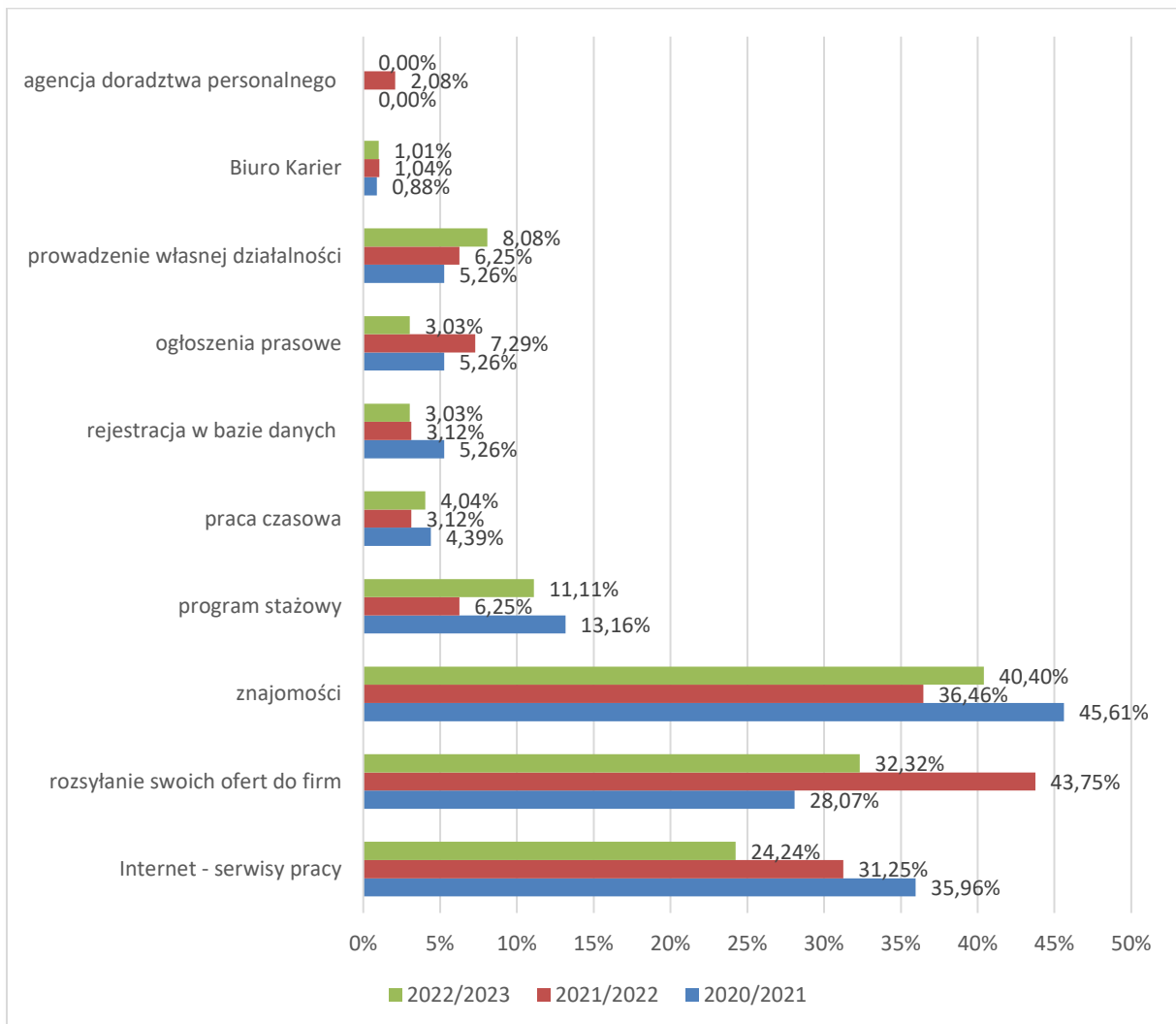
W roku akademickim 2022/2023 najpopularniejszym sposobem znalezienia pracy przez absolwentów było podjęcia zatrudnienia poprzez znajomości.

9. Sposoby znalezienia pracy:		
Odpowiedź	Liczba	Procent
ogłoszenia prasowe	3	3,03%
Biuro Karier	1	1,01%
rozsyłanie swoich ofert do firm	32	32,32%
Internet - serwisy pracy	24	24,24%
prowadzenie własnej działalności	8	8,08%
agencja doradztwa personalnego	0	-
zarejestrowanie się w internetowej bazie danych	3	3,03%
praca czasowa	4	4,04%
program stażowy	11	11,11%
znajomości	40	40,40%

Drugą najczęściej wskazywaną metodą znalezienia pracy było podjęcie zatrudnienia przez rozsyłanie swoich ofert do firm – 32,32%. Na kolejnym miejscu znalazły się internetowe serwisy pracy – 24,24%. Najmniej popularną formą poszukiwania pracodawców są agencje doradztwa personalnego i Biura Karier.

Na przestrzeni trzech ostatnich lat wzrósł procent osób znajdujących zatrudnienie poprzez znajomości i w badanym roku wyniósł 40,40%. Wzrosło też zainteresowanie programami stażowymi, prowadzeniem własnej działalności gospodarczej oraz pracą czasową. W roku akademickim 2022/2023 spadł natomiast procent osób, które podjęły zatrudnienie przez internetowe serwisy pracy, rozsyłanie swoich ofert do firm, ogłoszenia prasowe.

## Wykres 4. Sposoby znalezienia pracy



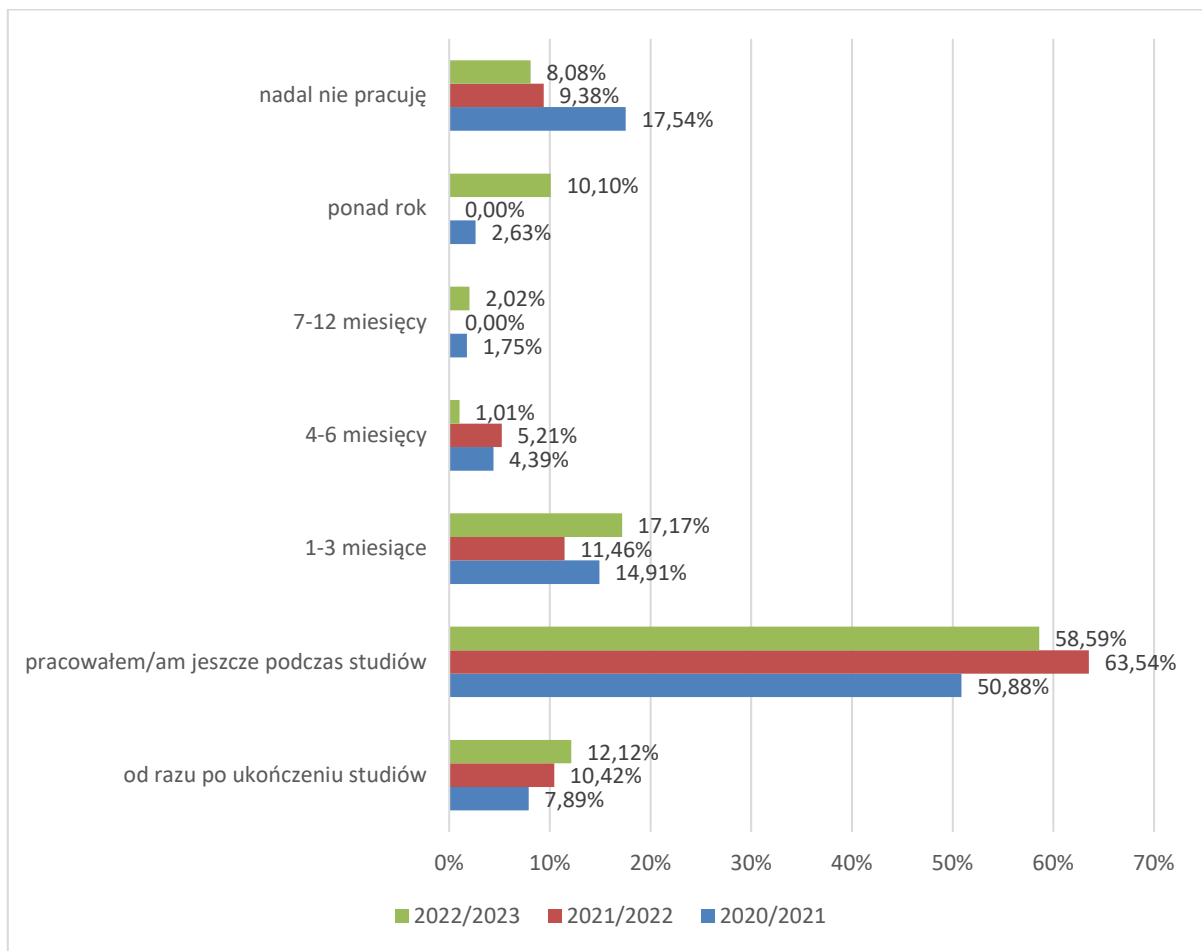
### 2.5. Moment rozpoczęcia zatrudnienia

Z wypełnionych ankiet wynika, że blisko 60% respondentów pracowało już podczas kształcenia – 57,14% badanych absolwentów Instytutu Politechnicznego, 23,07% Instytutu Ekonomicznego, 31,08% Instytutu Humanistycznego i 23,81% Instytutu Medycznego.

Do dnia dzisiejszego nie pracuje 8,08% absolwentów. Blisko 90% wszystkich niepracujących absolwentów to humaniści.

10. W jakim czasie po ukończeniu studiów podjął/ęła Pan/Pani pracę?		
Odpowiedź	Liczba	Procent
od razu po ukończeniu studiów	12	12,12%
pracowałem/am jeszcze podczas studiów	58	58,59%
1-3 miesiące	17	17,17%
4-6 miesięcy	1	1,01%
7-12 miesięcy	2	2,02%
ponad rok	1	1,01%
nadal nie pracuję	8	8,08%

**Wykres 5. Moment rozpoczęcia zatrudnienia na przestrzeni trzech lat**



W roku akademickim 2022/2023 wzrósł procent absolwentów podejmujących zatrudnienie od razu po zakończeniu nauki (wzrost o ok 2%) oraz w ciągu 1-3 miesięcy od zakończenia edukacji (wzrost o ok 6%)

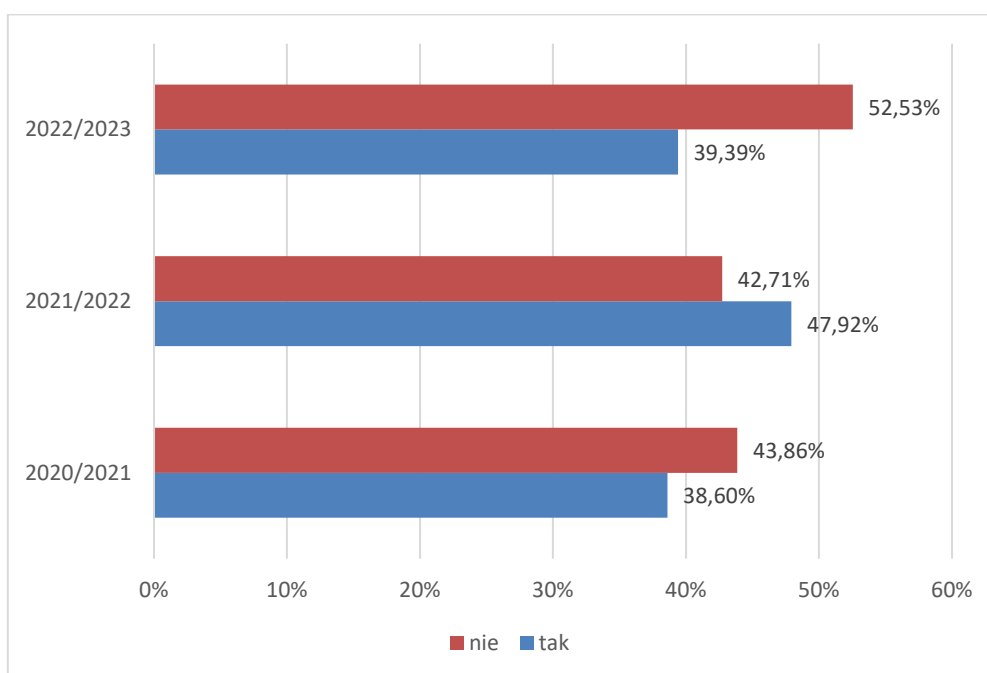
Zadowolające jest, że od trzech lat utrzymuje się tendencja spadkowa procenta osób które nie pracują. Na przestrzeni trzech lat wskaźnik obniżył się o 9,5%.

## 2.6. Pierwsza praca

Dla około 40% respondentów obecna praca jest pierwszą po ukończeniu studiów. Ponad połowa ankietowanych zmieniała pracodawców.

11. Czy obecna praca jest pierwsza po ukończeniu studiów?		
Odpowiedź	Liczba	Procent
Tak	39	39,39%
Nie	52	52,53%
Nie pokazane	8	8,08%

**Wykres 6. Odpowiedzi ankietowanych na pytanie „Czy obecna praca jest pierwsza po ukończeniu studiów?” na przestrzeni trzech lat**



Z powyższego wykresu widać, że w badanym roku nastąpił spadek procenta osób dla których obecne zatrudnienie jest pierwszym po ukończeniu studiów. Wskaźnik obniżył się w stosunku do poprzedniego roku o blisko 9%.

## 2.7. Czynniki decydujące o wyborze pierwszej pracy zdaniem pracujących

W roku akademickim 2022/2023 blisko połowa respondentów wskazała, że najważniejszym czynnikiem decydującym o wyborze pierwszej pracy przez absolwentów była możliwość wykonywania pracy zgodnej z wykształceniem i tę odpowiedź wybrało 49,49% badanych, tj. 32,14% ankietowanych pielęgniarek, 24,32% humanistów i 19,05% inżynierów. Nikt z Instytutu Ekonomicznego nie wskazał tej odpowiedzi.

Kolejnym ważnym czynnikiem, którym kierowali się abiturienti PANS przy wyborze pracodawcy okazało się zdobyte wykształcenie (32,32%), możliwość rozwoju zawodowego (30,30%) oraz wysokość wynagrodzenia (27,27%) i dobra atmosfera w firmie (20,20%).

Dla 12,12% badanych istotne było tylko aby podjąć zatrudnienie.

12. Czym kierował/a się Pan/ Pani wobec pierwszej pracy?		
Odpowiedź	Liczba	Procent
prestż firmy	9	9,09%
wysokość wynagrodzenia	27	27,27%
chęć pozostania w mieście, w którym ukończyłem/am studia	13	13,13%
możliwość rozwoju zawodowego	30	30,30%
praca zgodna z wykształceniem	49	49,49%
atrakcyjne dodatki do wynagrodzenia (np. samochód)	3	3,03%
układy w firmie	1	1,01%
atrakcyjny program szkoleń	4	4,04%
dobra atmosfera w firmie	20	20,20%
względy rodzinne	9	9,09%
zdołane wykształcenie	32	32,32%
niczym, po prostu chciałem/am mieć pracę	12	12,12%

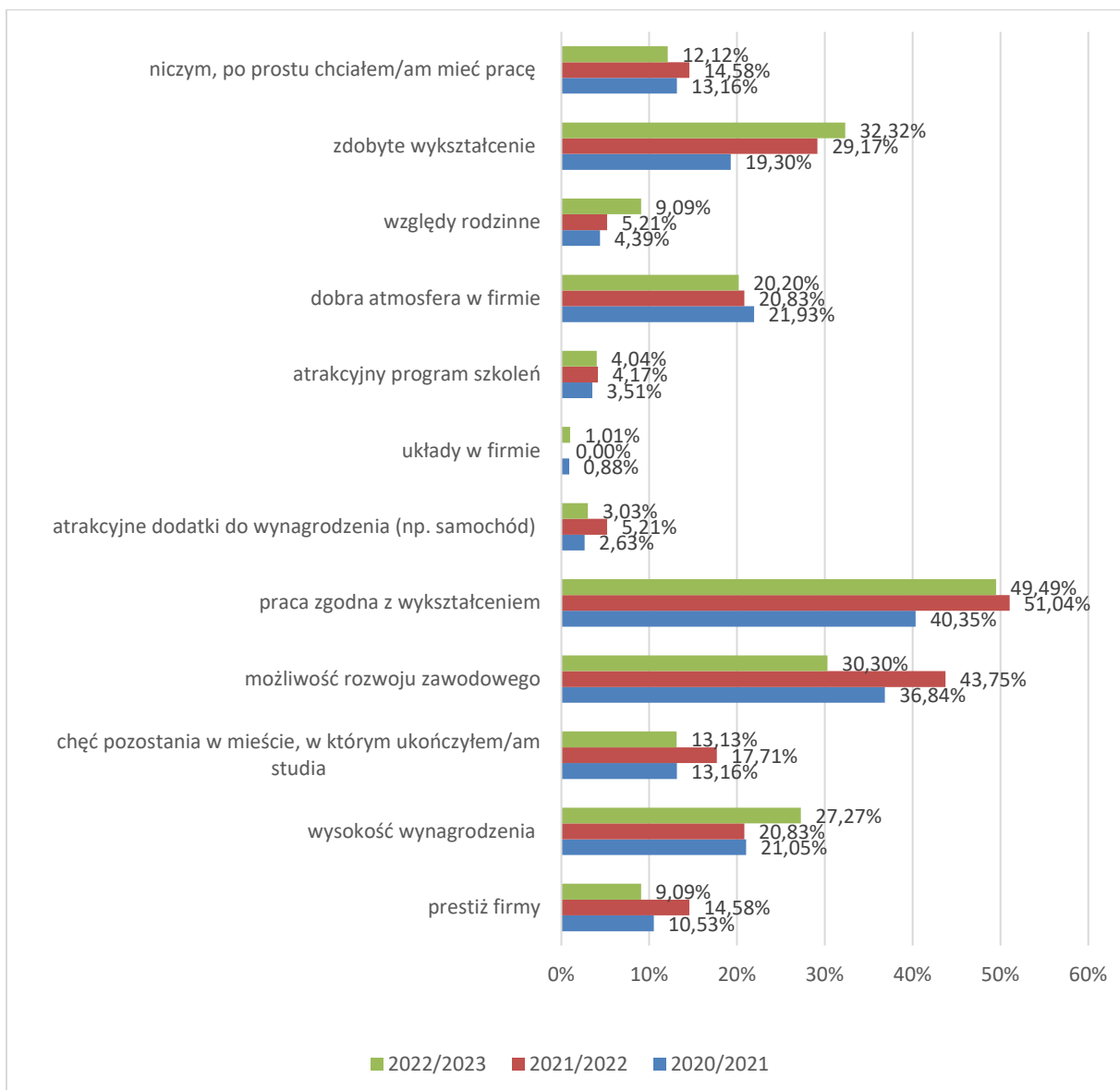
Analizując każdy instytut osobno można zauważyć, że dla ekonomistów najważniejsze było aby mieć pracę. Kolejnymi czynnikami decydującymi o wyborze pracodawcy była możliwość rozwoju zawodowego, dobra atmosfera w firmie, względy rodzinne i zdobyte wykształcenie.

Absolwenci Instytutu Humanistycznego kierowali się głównie tym aby praca była zgodna z wykształceniem, gwarantowała możliwość rozwoju zawodowego i dobrą atmosferę w firmie.

Dla pielęgniarek ważne było aby wykonywana praca była zgodna z wykształceniem i odpowiednio wynagradzana.

Dla inżynierów istotna była możliwość rozwoju zawodowego, odpowiednie wynagrodzenie, zgodność pracy ze zdobytym wykształceniem oraz dobra atmosfera w firmie.

### Wykres 7. Czynniki decydujące o wyborze pierwszej pracy na przestrzeni trzech lat



Od lat najczęściej wskazywanym czynnikiem decydującym o wyborze pierwszej pracy jest zgodność wykonywanej pracy z wykształceniem. W roku akademickim 2022/2023 wskaźnik wyniósł – 49,49%, 2021/2022 51,04% i 2020/2021 40,35%. Niezmiennie kolejnym ważnym czynnikiem jest możliwość rozwoju zawodowego. W roku akademickim 2022/2023 wskaźnik wyniósł 30,30%. 2021/2022 wyniósł 43,75%, 2020/2021 - 36,84%.

## 2.8. Zgodność pracy z kierunkiem kształcenia według pracujących

Blisko 80% respondentów na pytanie dotyczące zgodności podjętej pracy z kierunkiem kształcenia w Państwowej Akademii Nauk Stosowanych w Głogowie udzieliło pozytywnej odpowiedzi, a około 14% oświadczyło, że w momencie wypełniania ankiety nie pracuje w wyuczonym zawodzie.

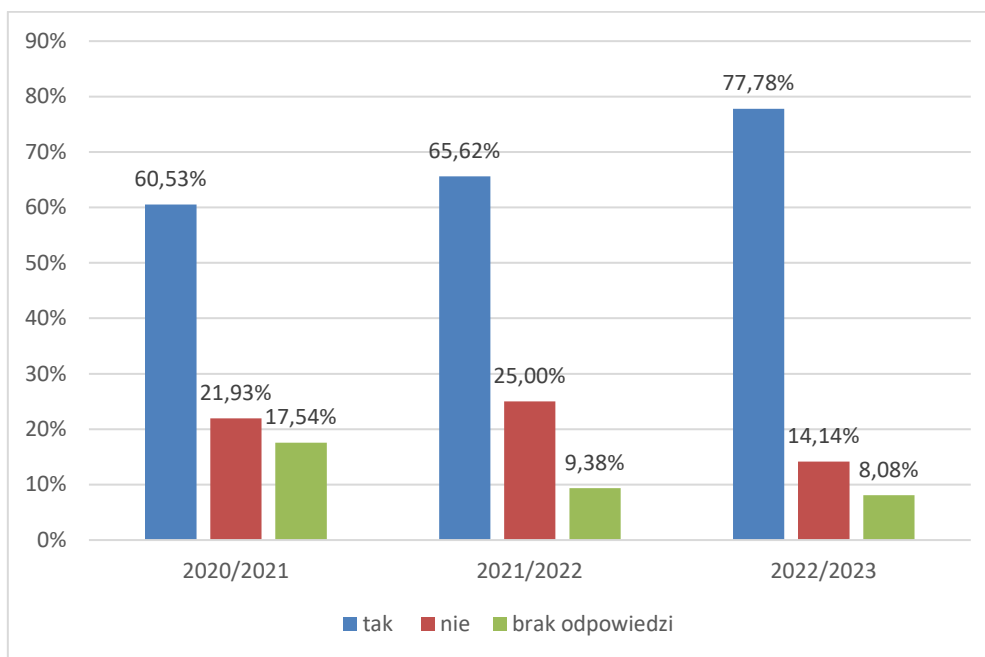
Z udzielonych odpowiedzi wynika, że 100% ankietowanych absolwentów Instytutu Medycznego pracuje w wyuczonym zawodzie. W Instytucie Politechnicznym wskaźnik wyniósł ponad 90%, w Instytucie Humanistycznym 55,26% i Ekonomicznym 40%.

13. Czy podjęta praca jest zgodna z kierunkiem kształcenia w PANS w Głogowie?		
Odpowiedź	Liczba	Procent
Tak	77	77,78%
Nie	14	14,14%
Nie pokazane	8	8,08%

Możemy zauważyć, że z roku na rok wzrasta procent osób dla których wykonywana praca jest zgodna z kierunkiem kształcenia podjętym w PANS w Głogowie. W badanym roku wskaźnik wyniósł 77,78%, w roku akademickim 2021/2022 – 65,62%, a w 2020/2021 – 60,53%.



## Wykres 8. Zgodność pracy z kierunkiem kształcenia na przestrzeni trzech lat



### 2.9. Poziom zadowolenia z obecnej pracy

Około 75% respondentów deklaruje, że jest zadowolona z obecnie wykonywanej pracy (30,30% jest bardzo zadowolona, dla 23,23% praca spełnia ich oczekiwania i 21,21% jest zadowolona).

14. Czy jesteś zadowolony/a z obecnej pracy?		
Odpowiedź	Liczba	Procent
bardzo zadowolony/a	30	30,30%
spełnia moje oczekiwania	23	23,23%
zadowolony/a	21	21,21%
miałem/am większe oczekiwania	4	4,04%
nie spełnia moich ambicji	2	2,02%
jest tylko źródłem dochodu	5	5,05%
nie jestem zadowolony/a	0	-
myślę o zmianie pracy	6	6,06%
nie pokazane	8	8,08%

Analizując każdy instytut z osobna można zauważyć, że najwięcej zadowolonych pracowników jest w Instytucie Medycznym (90,70% pielęgniarek). W Instytucie

Politechnicznym usatysfakcjonowanych swoją obecną sytuacją zawodową jest 75% ankietowanych inżynierów. W Instytucie Ekonomicznym wskaźnik wynosi 66,66%. W Instytucie Humanistycznym zadowolonych jest 57,89% ankietowanych humanistów.

Żaden z ankietowanych respondentów nie zaznaczył odpowiedzi „nie jestem zadowolony”. Dla 5,05% absolwentów praca jest tylko źródłem dochodu, dla 2,02% respondentów praca nie spełnia ambicji, a 6 osób myśli o zmianie pracy i są to absolwenci wszystkich instytutów.

Porównując powyższe wyniki do poprzednich lat, możemy zauważyć utrzymujący się wzrost procenta absolwentów zadowolonych z wykonywanej pracy. W badanym roku wskaźnik wyniósł 74,74%, w roku akademickim 2021/2022 67,71%, w roku akademickim 2020/2021 66,67%.

### 3. PLANY NA PRZYSZŁOŚĆ

#### 3.1. Własna działalność gospodarcza

Absolwenci roku akademickiego 2022/2023 w zdecydowanej większości nie myślą o podjęciu własnej działalności gospodarczej.

Tylko 11,11% badanych abiturientów bierze pod uwagę założenie swojej firmy. Większość ankietowanych (61,61%) deklaruje, że w ciągu 5 lat od ukończenia nauki nie planuje założyć własnej działalności gospodarczej, a około 27% nie potrafi się określić.

15. Czy planujesz w ciągu 5 lat założyć własną firmę?		
Odpowiedź	Liczba	Procent
zdecydowanie nie	24	24,24%
raczej nie	37	37,37%
trudno powiedzieć	27	27,27%
raczej tak	5	5,05%
zdecydowanie tak	6	6,06%

W porównaniu do ubiegłego roku wzrósł procent respondentów zainteresowanych założeniem własnej firmy. W badanym roku wskaźnik wyniósł 11,11% (5,05% raczej tak

+ 6,06% zdecydowanie tak), a w roku 2021/2022 7,29% (2,08% raczej tak + 5,21% zdecydowanie tak).

### 3.2. Kontynuacja edukacji

Ponad 50% ankietowych absolwentów PANS w Głogowie planuje podjąć dalsze kształcenie.

16. Czy zamierza Pan/Pani w najbliższym czasie podjąć dalsze kształcenie?		
Odpowiedź	Liczba	Procent
Tak	54	54,55%
Nie	45	45,45%

20,20% ankietowanych jako rodzaj dalszego kształcenia wskazała studia II stopnia, 17,17% wybrało studia podyplomowe, a 16,16% kursy, szkolenia zawodowe/językowe.

17. Jaki rodzaj kształcenia/studiów?		
Odpowiedź	Liczba	Procent
studia II stopnia	20	20,20%
studia doktoranckie	6	6,06%
MBA	1	1,01%
studia podyplomowe	17	17,17%
kursy, szkolenia zawodowe/językowe	16	16,16%
nie mam planów	1	1,01%
inne	5	5,05%

6,06% absolwentów planujących dalszą edukację wskazało Państwową Akademię Nauk Stosowanych w Głogowie jako uczelnię na której chcieliby kontynuować naukę, a 7,07% Uniwersytet Zielonogórski.

Wśród absolwentów którzy planują kontynuować naukę w Państwowej Akademii Nauk Stosowanych w Głogowie najliczniejszą grupę stanowią humaniści (5 osób) – około 13%

ankietowanych absolwentów Instytutu Humanistycznego. Głogów jako miejsce do dalszego kształcenia wskazała również 1 osoba z Instytutu Medycznego. Absolwenci Instytutu Politechnicznego i Ekonomicznego nie planują dalszej nauki w Głogowie.

<b>18. Gdzie i jaka Uczelnia?</b>		
<b>Odpowiedź</b>	<b>Liczba</b>	<b>Procent</b>
Państwowa Akademia Nauk Stosowanych w Głogowie	6	6,06%
Collegium Witelona Uczelnia Państwowa w Legnicy	1	1,01%
Akademia Nauk Stosowanych im. J. A. Komeńskiego w Lesznie	-	-
WSH Leszno	-	-
Uniwersytet Wrocławski	1	1,01%
Uniwersytet Ekonomiczny we Wrocławiu	-	-
Uniwersytet Zielonogórski	7	7,07%
AGH	-	-
Politechnika Wrocławska	1	1,01%
Uczelnia Jana Wyżykowskiego w Polkowicach	1	1,01%
UJK Kielce	-	-
WSH Wrocław	-	-
Uniwersytet Artystyczny w Poznaniu	-	-
Karkonoska Akademia Nauk Stosowanych w Jeleniej Górze	-	-
ŻAK Centrum Nauki i Biznesu w Lesznie	-	-
inna Wrocław	4	4,04%
inna Poznań	1	1,01%
inna	32	32,32%

W stosunku do poprzedniego roku spadł procent osób które chcą kontynuować naukę - w roku akademickim 2022/2023 wskaźnik wyniósł 54,55%, a w roku 2021/2022 60,42%.

Spadło niestety również zainteresowanie Państwową Akademią Nauk Stosowanych w Głogowie jako miejscem do dalszej edukacji. W badanym roku wskaźnik wyniósł 6,06%, w poprzednim roku 13,54%, a w roku akademickim 2020/2021 - 30,70%.

## 4. POZIOM ZADOWOLENIA ZE STUDIÓW W PANS W GŁOGOWIE

### 4.1. Kwalifikacje uzyskane podczas studiów a znalezienie pracy

Około 80% respondentów uważa, że kwalifikacje uzyskane w PANS w Głogowie pomogły im w znalezieniu pracy (39,39% - tak; 39,39% - częściowo).

19. Czy uważasz, że kwalifikacje zdobyte w PANS w Głogowie pomogły Ci w znalezieniu pracy?		
Odpowiedź	Liczba	Procent
tak	39	39,39%
nie	21	21,21%
częściowo	39	39,39%

83,33% ankietowanych ekonomistów wskazało, że dzięki kwalifikacjom uzyskanym w PANS w Głogowie znalazło w pracę. 79,07% ankietowanych pielęgniarek, 75% inżynierów i 78,95% humanistów uznało, że zdobyte kwalifikacje pomogły im w znalezieniu pracodawcy.

Od trzech lat procent osób, którym kwalifikacje zdobyte w PANS w Głogowie pomogły w znalezieniu pracy utrzymuje się na podobny poziomie. W badanym roku wskaźnik wyniósł 78,78%, w roku akademickim 2021/2022 - 81,25%, w roku akademickim 2020/2021 - 81,58%.

### 4.2. Ponowny wybór Uczelni i macierzystego Instytutu

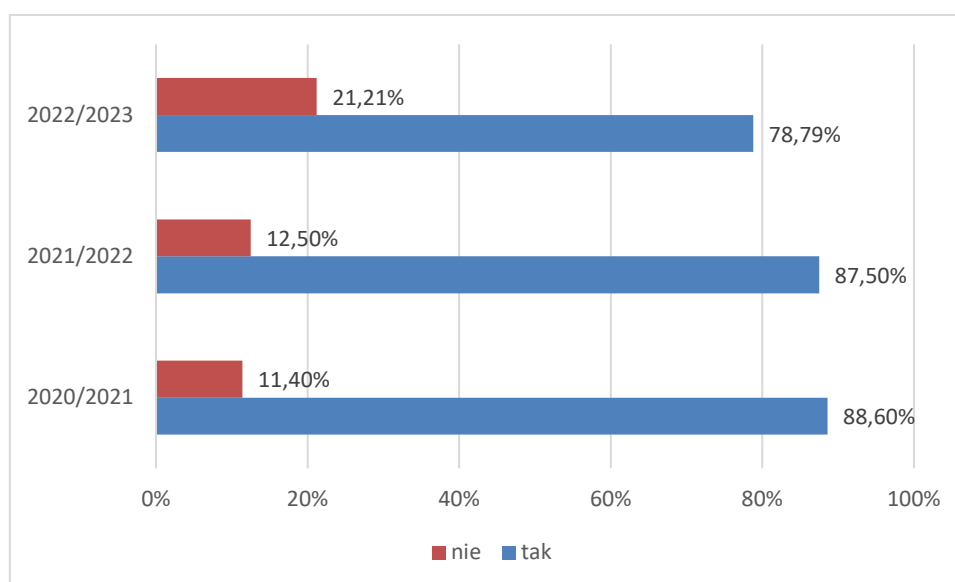
Blisko 80% ankietowanych absolwentów ponownie wybrałoby PANS w Głogowie. 91,67% ankietowanych inżynierów, 84,21% humanistów, 83,33% ekonomistów i 69,77% pielęgniarek ponownie wybrałoby Uczelnię w Głogowie.

20. Gdyby istniała możliwość, czy wybrałby/a Pan/Pani ponownie : [PANS w Głogowie]		
Odpowiedź	Liczba	Procent
Tak	78	78,79%
Nie	21	21,21%

Ponad 77% respondentów ponownie wybrałoby swój macierzysty Instytut. 83,33% ankietowanych inżynierów i ekonomistów, 71,05% humanistów oraz 55,81% pielęgniarek ponownie podjęłoby naukę w swoim Instytucie.

21. Gdyby istniała możliwość, czy wybrałby/a Pan/Pani ponownie : [swój macierzysty Instytut]		
Odpowiedź	Liczba	Procent
Tak	77	77,78%
Nie	22	22,22%

### Wykres 9. Odpowiedź na pytanie „Gdyby istniała możliwość, czy wybrałby/a Pan/Pani ponownie PANS w Głogowie”



Od lat utrzymuje się wysoki poziom zadowolenia absolwentów z wyboru Państwowej Akademii Nauk Stosowanych w Głogowie. Wskaźnik od lat utrzymuje się na poziomie około 80%.

### 4.3. Czynniki wpływające na wybór PANS w Głogowie

Od lat, najważniejszym argumentem przemawiającym za podjęciem nauki w Głogowie jest dla absolwentów bliskość położenia Uczelni z miejscem zamieszkania (62,63%). Drugim najczęściej wskazywanym czynnikiem jest fakt, że uczy zawodu, który w przyszłości chcieliby wykonywać (22,22%).

Kilku respondentów dodatkowo umotywowano wybór uczelni swoimi własnymi komentarzami np.:

- „Uczelnia przyjazna studentom. Można podjąć w niej pracę i rozwijać swoje możliwości” - *absolwent Instytutu Medycznego*
- „słowo "elektryczność" można podzielić na kilkanaście gałęzi - w każdej z nich mogłem liczyć na pomoc i wsparcie wykładowców PWSZ w Głogowie” - *absolwent Instytutu Politechnicznego*
- „Szkoła znajduje się w miejscu mojego zamieszkania co znaczenie ułatwiło mi pogodzić pracę, studia i życie rodzinne.” - *absolwent Instytutu Humanistycznego*
- „Łatwy dostęp do szkoły i z łatwością można dostosować się do zajęć jeśli ma się dzieci” - *absolwent Instytutu Humanistycznego*

22. Dlaczego PANS w Głogowie?		
Odpowiedź	Liczba	Procent
szkoła uczyła zawodu, który chciałbym/-abym w przyszłości wykonywać	22	22,22%
szkoła znajdowała się w pobliżu mojego miejsca zamieszkania	62	62,63%
rodzice chcieli, abym chodził/a do tej szkoły	0	-
wiedziałem/am, że po ukończeniu tej szkoły łatwo otrzymam pracę	4	4,04%
nie dostałem/am się do innej szkoły, a tu było wolne miejsce	1	1,01%
niczym, wybór szkoły był przypadkowy	5	5,05%
inny	5	5,05%

Na przestrzeni ostatnich trzech lat dwoma głównymi czynnikami decydującymi o wyborze Państwowej Akademii Nauk Stosowanych w Głogowie są bliskość położenia uczelni od miejsca zamieszkania (2022/2023 – 63,63%, 2021/2022 – 71,88%, 2020/2021 – 64,91%) oraz możliwość studiowania na kierunku, który umożliwia pracę w wybranym zawodzie (2022/2023 – 22,22%, 2021/2022 – 19,79%, 2020/2021 – 29,82%).

#### 4.4. Stopień wywiązania się z zapowiadanej oferty przez PANS w Głogowie

Program Uczelni spełnił oczekiwania 90% absolwentów. 17,17% badanych oświadczyło, że zrealizowane w ramach kształcenia treści przewyższyły ich oczekiwania, 73,74% otrzymało tyle, ile zapowiadano i tylko 9,09% respondentów uważa, że otrzymało mniej niż zapowiadano.

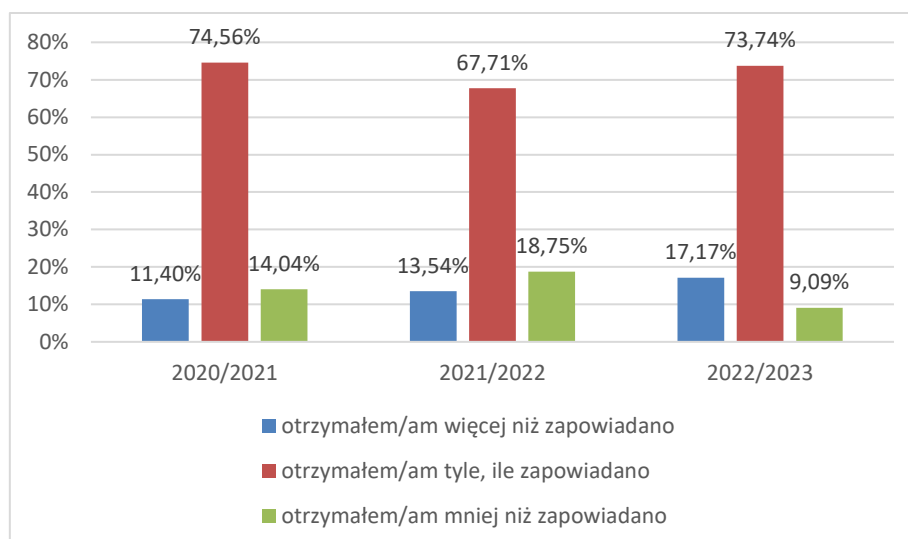
100% ankietowanych ekonomistów i inżynierów, 93,02% pielęgniarek oraz 84,21% humanistów uważa, że program nauczania spełnił ich oczekiwania.

Tylko 6,97% ankietowanych pielęgniarek i 15,79% humanistów uważa, że otrzymało mniej niż zapowiadano w ofercie programowej.

23. W jakim stopniu PANS w Głogowie wywiązała się z zapowiadanej oferty programowej?		
Odpowiedź	Liczba	Procent
otrzymałem/am więcej niż zapowiadano	17	17,17%
otrzymałem/am tyle, ile zapowiadano	73	73,74%
otrzymałem/am mniej niż zapowiadano	9	9,09%

W badanym roku wzrósł procent osób, które uważają, że program Uczelni spełnił ich oczekiwania i otrzymały w ramach studiów więcej niż zapowiadano (2022/2023 – 90,91%, 2021/2022 – 81,25%, 2020/2021 – 85,96%).

**Wykres 10. Oferta programowa na przestrzeni trzech lat**





#### 4.5. Stowarzyszenie absolwentów

Stowarzyszenie Absolwentów PANS w Głogowie w obecnej chwili nie funkcjonuje. Tylko 17,17% respondentów zadeklarowało chęć przystąpienia do organizacji (są to głównie absolwenci Instytutu Humanistycznego).

24. Czy planujesz zapisać się do Stowarzyszenia Absolwentów PANS w Głogowie?		
Odpowiedź	Liczba	Procent
tak	17	17,17%
nie	18	18,18%
nie mam zdania	64	64,65%

## Podsumowanie uzyskanych wyników

Największy udział w badaniu mieli absolwenci w wieku 21-25 lat (32,32%) i zdecydowaną większość stanowiły kobiety (80,81%). Spośród badanych najliczniejszą grupą reprezentowali absolwenci Instytutu Medycznego (43,43%), Humanistycznego (38,38%), następnie Instytutu Politechnicznego (12,12%) i Ekonomicznego (6,06%). W roku akademickim 2022/2023 najwięcej osób wypełniło ankietę z kierunku pielęgniarstwo (43,43%) i pedagogika (33,33%). Warto również dodać, że ankietowani byli głównie absolwenci studiów stacjonarnych (95,96%).

Jak wynika z badania, aktywność absolwentów w okresie studiów to przede wszystkim praca związana z kierunkiem studiów oraz praktyki i staże. Z dalszej części raportu wynika, że blisko 60% respondentów posiadała doświadczenie zawodowe. Zdecydowana większość osób, bo aż 58,59%, pracowało jeszcze podczas studiów, 12,12% podjęło zatrudnienie od razu po ukończeniu studiów, 17,17% w okresie do 3 miesięcy. 8,08% badanych osób w dalszym ciągu nie pracuje. Dla 39,39% pracujących obecna praca jest pierwszą po ukończeniu studiów. 77,78% ankietowanych deklaruje zgodność kierunku kształcenia z podjętą pracą. 74,74% badanych jest usatysfakcjonowanych obecną pracą, 4,04% miało większe oczekiwania, dla 5,05% praca jest tylko źródłem dochodu, a 6,06% myśli o zmianie pracy.

Z dalszej części dowiadujemy się, że około 55% badanych absolwentów zamierza w najbliższym czasie kontynuować naukę, z czego 20,20% chce podjąć studia II stopnia, a 17,17% deklaruje podjęcie studiów podyplomowych. 6,06% abiturientów wybrałoby Państwową Akademię Nauk Stosowanych w Głogowie, a 7,07% Uniwersytet Zielonogórski jako miejsce do dalszej nauki.

Z analizy kolejnego bloku pytań i odpowiedzi dowiadujemy się, że blisko 80% respondentów kwalifikacje zdobyte w PANS w Głogowie pomogły w znalezieniu pracy (39,39% - tak + 39,39% - częściowo). Zadawalający jest fakt, że 78,79% ankietowanych ponownie wybrałoby PANS w Głogowie, zaś 77,78% macierzysty instytut.

Od lat, głównym czynnikiem decydującym o wyborze Państwowej Akademii Nauk Stosowanych w Głogowie jest bliskość jej położenia od miejsca zamieszkania oraz

możliwość kształcenia w zawodzie, który studenci mogliby w przyszłości wykonywać. Zdecydowanie wzrosło zadowolenie absolwentów z wywiązania się Uczelni z oferty programowej. 17,17% badanych uważa, że zrealizowane w ramach kształcenia treści przewyższyły ich oczekiwania, z kolei aż 73,74% uważa, że otrzymali tyle ile zapowiadano. Zaprezentowane wyniki badań wskazują na to, że program studiów spełnił oczekiwania absolwentów. Respondenci pozytywnie oceniają jakość i efektywność kształcenia w Państwowej Akademii Nauk Stosowanych w Głogowie.